

# CONGRÈS INTERNATIONAL D'HISTOIRE ET D'ARCHÉOLOGIE

66 ARCHEOLOGUES

34 UNIVERSITÉS

15 PAYS

Perchement et réalités fortifiées  
en Méditerranée et en Europe

V<sup>ème</sup> - X<sup>ème</sup> siècles

## ROQUEBRUNE-SUR-ARGENS

COMMUNAUTÉ DE COMMUNES  
DU GOLFE DE SAINT-TROPEZ

RIVA LIGURE



19 - 25  
octobre 2019

- Conférences grand public
- Échanges scientifiques
- Animations enfants
- Visites de sites archéologiques
  - Sainte-Candie (Roquebrune)
  - Fort-Freinet (La Garde Freinet)
  - Capo Don (Riva Ligure)
- Exposition photo



Credits photo: Michel Eisenhohr

# Éditoriaux



**Jean-Paul OLLIVIER**

Maire de Roquebrune-sur-Argens

Vice-président de la CAVEM

«S'intéresser au passé permet de mieux comprendre le présent et éclairer l'avenir : le patrimoine archéologique est un bien commun particulièrement précieux, à découvrir, à mettre en valeur, notamment pour permettre son accessibilité au grand public.

«L'Homme de l'avenir est celui de la plus longue mémoire» déclarait Friedrich Nietzsche. Il est effectivement paradoxal que bientôt l'on connaisse parfois mieux la lune ou mars, que l'histoire des civilisations humaines, leurs modes de vie et d'habitat, des sites de notre planète ! Or, en France en particulier, l'engouement pour ce patrimoine, cette mémoire, ces racines, est de plus en plus vif : l'émotion, puis l'élan de solidarité, pour restaurer Notre-Dame de Paris en est l'illustration la plus prenante.

Avant toute vulgarisation, l'intervention préalable des scientifiques pour confronter leurs expériences et points de vue est indispensable, d'autant que dans des parties du monde en conflit armé, le patrimoine architectural, religieux, artistique, connaît souvent des destructions irrémédiables.

La tenue de ce congrès international à Roquebrune-sur-Argens n'est pas le fruit du hasard, mais l'aboutissement de la grande attention réservée par la municipalité à tout ce qui peut toucher au patrimoine en général et à celui de notre littoral méditerranéen, de notre Est-Var.

Un Service municipal lui est d'ailleurs dédié, multipliant les actions pédagogiques et médiatiques. Il a beaucoup à faire, tant notre territoire est riche d'une histoire aussi ancienne que diverse, à l'image de notre Provence et de notre pourtour méditerranéen : site naturel exceptionnel, et notamment lieu des fouilles de Sainte-Candide, notre Rocher mériterait de figurer au patrimoine mondial de l'Humanité reconnu par l'Unesco !

Fouiller notre passé est donc indispensable, une impérieuse nécessité pour connaître d'où nous venons afin de mieux savoir où nous voulons aller, tous ensemble car il y a une universalité de la particularité. Que ce congrès appelle d'autres, car Roquebrune est vraiment une terre d'archéologie, passionnée par le patrimoine»



**Philippe PERGOLA**

Responsable et Coordinateur du Congrès

Directeur de Recherche, Université Côte d'Azur, C.N.R.S., CEPAM

(Cultures et Environnements, Préhistoire, Antiquité, Moyen Age),

UMR 7264; Professeur et Doyen du Pontificio Istituto di Archeologia

Cristiana; membre du G.R.A.P.H.A.M.

«Ce congrès, prévu pour durer une semaine, a été élaboré dans la perspective internationale transfrontalière de l'espace des Alpes de la mer. Il constitue une étape importante des collaborations scientifiques franco-italiennes qui se sont mises en place dans le cadre de la convention signée en 2007 à Nice entre les Ministères de la Culture français et italien.

Les opérations archéologiques en cours dans l'espace transfrontalier concernent pour une bonne part les époques romaine, tardo-antique, alto-médiévale et médiévale. Les équipes qui interviennent en territoire ligure accueillent largement des dizaines d'étudiants, doctorants et post doctorants français et italiens, avec un volet didactique très nourri.

Cette même dynamique est en œuvre en Provence et jusqu'aux Pyrénées, avec des équipes regroupant différentes institutions issues des milieux universitaires, des collectivités territoriales et du C.N.R.S.

Les responsables de ces opérations agissent ou ont agi sur le terrain dans le cadre de rapports institutionnels qui associent les Ministères des Affaires Culturelles italien et français, le C.N.R.S., des universités italiennes et françaises et l'Ecole Doctorale de l'Institut Pontifical d'Archéologie Chrétienne de Rome.

Ce congrès entend réunir des spécialistes de sites perchés de l'Antiquité tardive et du haut Moyen-Âge. Pour cette raison le congrès sera introduit par des responsables d'institutions universitaires et de recherche, français et italiens, qui adhéreront à l'initiative et aux responsables régionaux de l'archéologie transfrontalière, selon la dynamique alors mise en place sur l'impulsion de Xavier DELESTRE, Conservateur Régional de l'Archéologie de la région P.A.C.A. Le congrès aura pour thème central l'histoire et l'archéologie du perchement et de la fortification de l'habitat en Méditerranée et en Europe entre les V<sup>e</sup> et X<sup>e</sup> siècles. Il a été prévu, dans sa dernière mouture ci-après, pour être organisé en deux sessions, en fonction des espaces géographiques.

Les travaux se tiendront à Roquebrune-sur-Argens, pris en charge par le Service du Patrimoine de la Municipalité qui a obtenu un financement européen, dans le cadre de l'Interreg franco-italien Francia Marittimo, en association avec la Commune de Riva Ligure où les participants au Congrès se déplaceront une journée pour la visite du site archéologique de Capo Don et l'Espace Muséographique Multimédia créé à partir des découvertes sur ce site qui constitue le complexe paléochrétien le plus monumental des Alpes de la Mer.»



**Giorgio GIUFFRA**  
Maire de Riva Ligure

*“Toute personne qui cesse d'apprendre est “vieuse”, qu'elle ait vingt ans ou quatre-vingts ans. Toute personne qui continue à apprendre reste jeune. Le plus important dans la vie c'est de garder votre esprit jeune.” Henri Ford.*

*On doit “apprendre” en permanence, si on ne veut pas se retrouver seul. Il faut prendre le temps de s'arrêter, de s'informer, comparer nos opinions et écouter celles des autres. Il faut connaître son passé, ses racines et ses traditions.*

*Il est primordial de se cultiver. Cela ne signifie pas, uniquement de bien travailler à l'école ou être doué dans son travail; cela signifie qu'il faut se passionner pour le savoir, la connaissance, au sens strict et large du terme.*

*Nous vivons dans une société aux valeurs et messages superficiels ? Mais cela ne signifie pas que nous devons nous adapter.*

*Faisons nôtre les mots Engagement, Détermination et Cœur : des valeurs qui appartiennent à toutes ces personnes, qui à différents niveaux ont contribué à la réalisation du «Spazio Espositivo Multimediale» ainsi qu'à tant de jeunes provenant des quatre coins du monde et qui ont participé aux différentes campagnes de fouilles.*

*A ces mots nous pouvons ajouter une touche d'humanité, de sens civil et d'affection. Merci.*

*Le résultat est: «Prima di Riva. Riva prima di tutto!»  
(Avant Riva, Riva avant tout!)*



**Vincent MORISSE**  
Président de la Communauté de communes du Golfe de Saint-Tropez  
Maire de Sainte-Maxime - Conseiller régional Sud Provence Alpes Côte d'Azur

*Bienvenue dans le Golfe de Saint-Tropez.*

*Nous sommes très heureux d'accueillir dans le golfe ce grand rendez-vous de l'archéologie, porte cette année par le projet européen Marittimo.*

*Ce congrès et la présence de chercheurs de renommée internationale à cette occasion vont donner à la fois du crédit aux opérations engagées sur notre territoire dans ce domaine, mais également permettre de faire découvrir le golfe et son histoire sous un aspect différent.*

*Notre collectivité qui à fête ces cinq ans d'existence en 2018, s'est aussi donné pour mission de faire découvrir à nos millions de visiteurs les beautés de nos sites, les richesses de notre patrimoine. Car notre pays de Saint-Tropez n'est pas né au moment du boom touristique après la Seconde Guerre Mondiale : il a un passé millénaire, riche et foisonnant d'histoires et d'Histoire. Les sites archéologiques comme le Fort Freinet ou la Villa Pardigon en témoignent.*

*Depuis 2013, notre Communauté de communes, remplit peu à peu ses missions au service de l'intérêt générale.*

*L'élargissement de son champ de compétences répond à notre volonté d'être en phase avec la société d'aujourd'hui, sans demeurer figés, mais bien en mouvement, avec comme unique but une qualité de vie meilleure pour nos administrés.*

*Notre fierté est de constater qu'au fil des ans, la Communauté de communes du Golfe de Saint-Tropez prend sa place dans la vie quotidienne de chacun, qu'elle répond aux demandes et que ses interventions, dans les domaines qui ont les siens, sont toutes saluées pour leur pertinence.*

*Les douze communes qui composent notre territoire bénéficient d'une notoriété de renommée mondiale. Ce territoire exceptionnel que nous construisons se dessine, au fil du temps des projets que nous menons à bien. Cette énergie que nous déployons pour le Golfe de Saint-Tropez est celle que nous transmettons aux futures générations qui vivront ici.*

*Je suis très heureux que la Communauté de communes du Golfe de Saint-Tropez ait été retenue pour intégrer ce projet et j'espère qu'il permettra à un grand nombre de passionnés d'archéologie de découvrir notre micro région sous un angle différent.*

# PRÉSENTATION DE ROQUEBRUNE-SUR-ARGENS

Roquebrune-sur-Argens est l'une des communes les plus étendues du Var : elle couvre un territoire de 11 600 hectares, soit la surface de Paris intra muros, qui s'étend sur 20 kilomètres du nord au sud, des falaises rouges de l'Estérel occidental aux plages de sable fin et les calanques des Issambres.

La plaine de l'Argens constitue l'axe de la commune. C'est l'une des plus riches plaines alluviales d'Europe, et une large voie de communication entre l'ouest et l'est du département du Var. Ce sont les limons de l'Argens qui ont enrichi et nivelé cette plaine au fil des millénaires, déterminant ainsi la vocation agricole de Roquebrune.

## Les Issambres

Soleil, plages, criques, cocktails au bord de l'eau, sable chaud...

Ici le décor est grandeur nature et préservé : vous apprécierez une côte sauvage et ensoleillée, dans le golfe de Saint-Tropez, avec des activités à la carte et variées.

Authenticité, marché provençal, terrasses ombragées : la recette parfaite de vos vacances réussies !



## Le Village

Roquebrune-sur-Argens, village millénaire et provençal, riche de son patrimoine historique et architectural, compte des bâtiments, églises ou chapelles, dont certains remontent au XI<sup>ème</sup> siècle.

Vous allez adorer flâner dans les rues piétonnes, découvrir les commerçants, la douceur des terrasses à l'ombre des Portiques.

## La Bouverie

Pins parasols, nature, rucher et balades au rythme des cigales. Le «Cœur de la Bouverie», avec sa place des Félibres, entourée de commerçants de proximité à l'accueil chaleureux.

Un plein garanti d'énergie et de bien-être dans le poumon vert de la destination.



# Comment venir à Roquebrune-sur-Argens



## Bus / Buses / Bus

*Gare routière de Saint-Raphaël - Valescure*

📞 Réseau Varlib  
0810 006 177  
[www.varlib.fr](http://www.varlib.fr)

📞 Agglobus  
04 94 53 78 46  
[www.agglobus-cavem.com](http://www.agglobus-cavem.com)



## Train / Train station / Dem Zug

Gare SNCF de Saint-Raphaël - Valescure

📞 3635  
[www.voyages-sncf.com](http://www.voyages-sncf.com)



## Avion / Plane / Flugzeug

Aéroport de Marseille Provence

📞 0 820 81 14 14  
[www.marseille.aeroport.fr](http://www.marseille.aeroport.fr)

Aéroport de Nice Côte d'Azur

📞 0 820 42 33 33  
[www.nice.aeroport.fr](http://www.nice.aeroport.fr)

Aéroport de Toulon-Hyères

📞 0 825 01 83 87  
[www.toulon-hyeres.aeroport.fr](http://www.toulon-hyeres.aeroport.fr)



> Mairie de Roquebrune-sur-Argens - 04 94 19 59 59  
[mairie@mairie-roquebrune-argens.fr](mailto:mairie@mairie-roquebrune-argens.fr)

> Service Patrimoine de la Ville – 04 98 11 36 85  
[sdahan@mairie-roquebrune-argens.fr](mailto:sdahan@mairie-roquebrune-argens.fr)

> Office de Tourisme de Roquebrune-sur-Argens - La Gallery – ZA des Garillans  
2540 RD N7 - 83520 Roquebrune-sur-Argens - 04 94 19 89 89  
[village@roquebrunesurargens.fr](mailto:village@roquebrunesurargens.fr)

## **LE ROCHER - Contexte environnemental**

### **> UN ESPACE NATUREL SENSIBLE**

Le Rocher, Espace Naturel Sensible (ENS) «Cœur de Nature», compte parmi les monuments naturels du Var, dont il constitue un atout incontournable pour le patrimoine et le tourisme. Ce site fait partie des ENS les plus fréquentés du Département. Il est situé sur un massif isolé qui se dresse au-dessus de la plaine de l'Argens sur 6 km<sup>2</sup> et culmine à 376 m d'altitude. Ce relief s'étend également sur la commune voisine du Muy.

Le Rocher fait partie du réseau «Var Espace Nature», constitué de plus de 250 propriétés ENS, représentant plus de 12 000 ha, acquis au titre de la Taxe Départementale des Espaces Naturels Sensibles. Ces ENS permettent de préserver un équilibre entre les espaces urbanisés, naturels, agricoles et de fait, constituent des outils d'aménagement du territoire durables et cohérents.

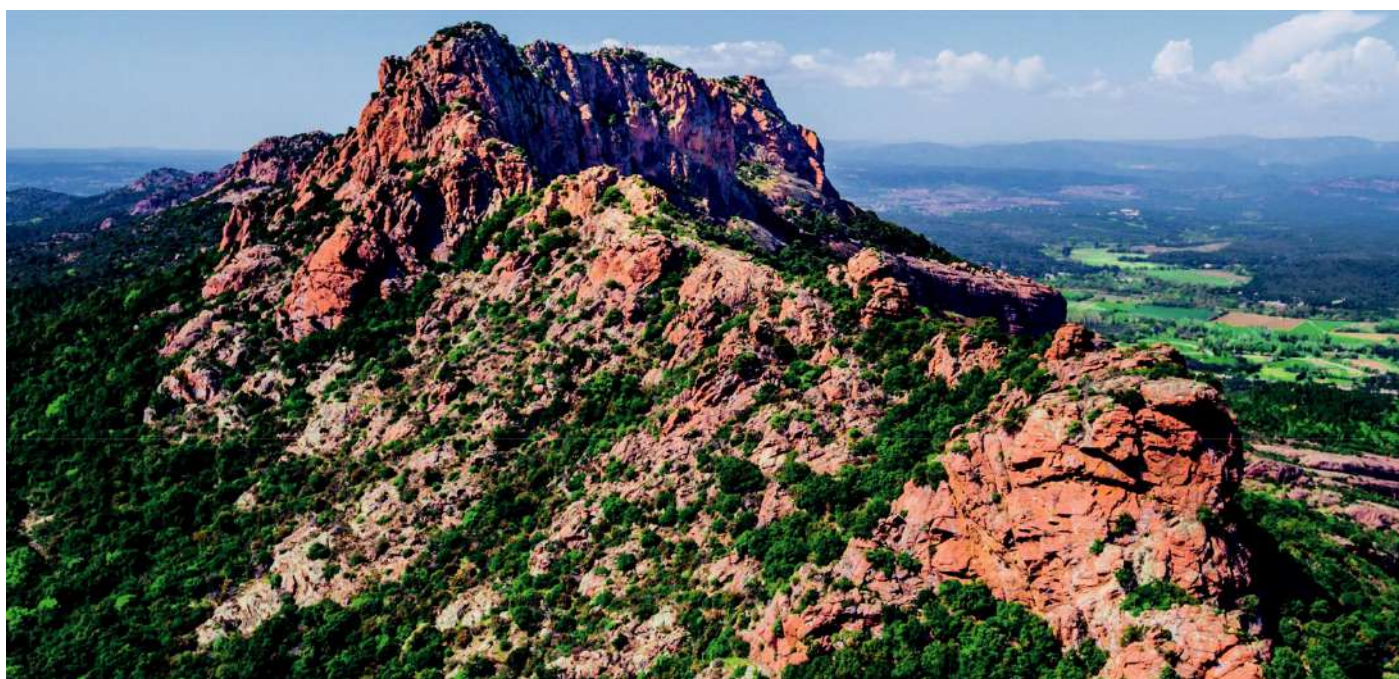
Supports privilégiés d'Éducation à l'Environnement, ils favorisent une prise de conscience quant à la valeur du patrimoine naturel et la nécessité de comportements éco-citoyens. Ils contribuent à préserver le cadre de vie de la population locale, et à réguler le tourisme. Ils sont des lieux de découverte des richesses naturelles.

### **> UN SITE CLASSÉ**

Le Rocher est un site classé dont le caractère exceptionnel justifie une protection.

La position de ce Rocher et son impact paysager ont conduit à son classement par décret ministériel du 6 juillet 1989.

La richesse du Rocher au plan biologique a permis son intégration dans les sites Natura 2000 FR 9301626 «Val d'Argens» et FR 9301622 «la Plaine et le Massif des Maures».



## **EN ROUTE POUR LA LABELLISATION «GRAND SITE DE FRANCE»**

La Commune roquebrunoise a récemment eu le privilège d'intégrer le périmètre géographique de l'Opération Grand Site Estérel. Cette incorporation va permettre à la Ville de valoriser cette démarche de labellisation «Grand Site de France», mettant en valeur son patrimoine naturel exceptionnel.

En collaboration étroite avec le Syndicat Intercommunal pour la Protection du Massif de l'Estérel (SIPME), la Commune a œuvré dès 2017 afin d'intégrer son riche territoire dans ce projet et ainsi adopter la «Charte Forestière de Territoire Grand Estérel».

Tout récemment encore, le Ministre de la Transition Écologique et Solidaire reconnaissait les qualités du massif de l'Estérel comme site de premier plan et engageait les collectivités à élaborer et mettre en œuvre le Projet de territoire de l'«Organisation Grands Sites», en vue d'obtenir le recherché label «Grand Site de France». Les avantages de cette labellisation pour le territoire seraient multiples :

- La préservation et la restauration de paysages fragiles et attractifs ;
- L'organisation intelligente d'une fréquentation intense qu'il faut gérer et maîtriser ;
- La promotion des valeurs du développement durable.

L'officialisation de cette intégration renforce la démarche de demande de classement du Rocher de Roquebrune au Patrimoine mondial de l'humanité de l'Unesco.



## **PROCESSUS D'INSCRIPTION AU PATRIMOINE DE L'HUMANITÉ DU ROCHER DE ROQUEBRUNE-SUR-ARGENS : LA DÉMARCHE**

Le territoire de Roquebrune-sur-Argens, de par sa topographie, la diversité de ses sites et lieux, présente une spécificité notable, appréciée par la population résidente comme par ses touristes. Il en va de même pour son histoire, passionnante et passionnée.

S'il fallait mettre en exergue un site exceptionnel, particulièrement emblématique, de notre Commune, le Rocher s'impose naturellement de par sa beauté, majestueuse et imposante. Outre ses qualités intrinsèques indéniables, au plan géologique, il présente aussi une riche biodiversité tant en ce qui concerne la faune que la flore. Il faut également évoquer sa dimension culturelle et spirituelle, depuis la préhistoire, l'antiquité, le Moyen-Âge, jusqu'à notre période plus actuelle : un ermite y vit toujours et, il y a quelques années, sous l'impulsion de l'Adjoint à la culture, le célèbre artiste d'art contemporain, Bernar VENET a implanté à son sommet, les fameuses « 3 Croix ».

Le Rocher est précieux: avec ses abords, il fait l'objet d'attentions et de soins pour en préserver l'intégrité, l'authenticité et la pérennité.

En cette période des Journées du Patrimoine, la réflexion municipale s'est portée sur le meilleur moyen de mettre en valeur ce site exceptionnel, tant pour les générations actuelles que futures, tout en renforçant son entretien et sa protection.

Placer le « Rocher de Roquebrune » sous l'égide de l'UNESCO, organisation des Nations Unies, au titre du prestigieux label du « patrimoine mondial de l'Humanité » apparaît comme une reconnaissance ultime de sa valeur et de sa qualité uniques, le meilleur gage de notoriété.

Ce label, de portée internationale et créé en 1972, consacre des biens ou des sites, culturels ou naturels, remarquables. A ce jour, 1073 y figurent, dont 43 en France. Des critères sont définis et, d'ores et déjà, le Rocher les remplit manifestement : ce site est manifestement, par excellence, d'une « valeur universelle exceptionnelle » pour reprendre la définition même de l'UNESCO.

Il est donc opportun d'initier le processus d'inscription à la liste examinée annuellement par l'UNESCO au travers de son Centre du Patrimoine Mondial dont le siège est à Paris.

La première étape consiste à obtenir l'inscription du Rocher sur la liste indicative nationale au niveau du ministère compétent, qui sélectionne les biens et sites qui seront proposés à l'Unesco. Ensuite, l'État porte la candidature en partenariat avec la Collectivité locale. La première phase peut prendre jusqu'à 4 ans, la seconde au moins autant. Le dossier de candidature doit détailler toutes les spécificités du Rocher susceptibles de justifier son inscription au Patrimoine mondial, et les porteurs de la candidature doivent établir un plan de gestion du site qui s'inscrit dans un cadre plus vaste de projet de territoire.

- la candidature a pour but d'obtenir la reconnaissance du caractère exceptionnel du Rocher, lieu emblématique et majestueux qui domine le paysage. Elle a également pour objectif de faire connaître le Rocher dans le monde, et ainsi d'accroître la notoriété du territoire sur lequel il est situé. L'inscription sur la liste du Patrimoine mondial de l'humanité constitue l'une des plus belles reconnaissances qui soient pour un site, et elle lui confère une notoriété incomparable en termes d'attractivité touristique et de retombées économiques pour la région.

Un groupe de travail est constitué sous son égide, comprenant des représentants de tous les partenaires incontournables, notamment publics (EPIC tourisme, Ville, intercommunalité, Département, Région, Services de l'Etat...). Cette candidature devant être soutenue et présentée par la France, la participation active des élus nationaux, au premier rang desquels le Député de la circonscription qui sera le contact naturel et légitime avec le gouvernement et le ministère de la culture en particulier, sera essentielle.

Ce groupe accueillera également des représentants du monde associatif, y compris les riverains du Rocher, afin de fédérer les forces et porter ce projet, dans le cadre d'une mobilisation générale, efficace, et enthousiaste, de la population qui peut être fière de ses sites remarquables dont le Rocher est l'archétype.



## **SAINTE-CANDIE UN SITE ARCHÉOLOGIQUE D'UNE GRANDE RICHESSE**

Le Rocher de Roquebrune abrite le site archéologique de «Sainte-Candie», qui a fait l'objet d'un chantier de fouille majeur en 2015 et 2016, regroupant une vingtaine d'archéologues venus de monde entier. Ces recherches ont permis de révéler les traces d'une occupation importante durant le haut Moyen-Âge (V<sup>ème</sup> au IX<sup>ème</sup> siècle). Les archéologues ont ainsi mis au jour une partie des vestiges d'un village fortifié estimé à 7,7 hectares, composé de quartiers d'habitat structurés autour de ruelles, de deux églises et de nombreuses sépultures, alimenté par des produits provenant d'Égypte, d'Afrique et de Syrie.

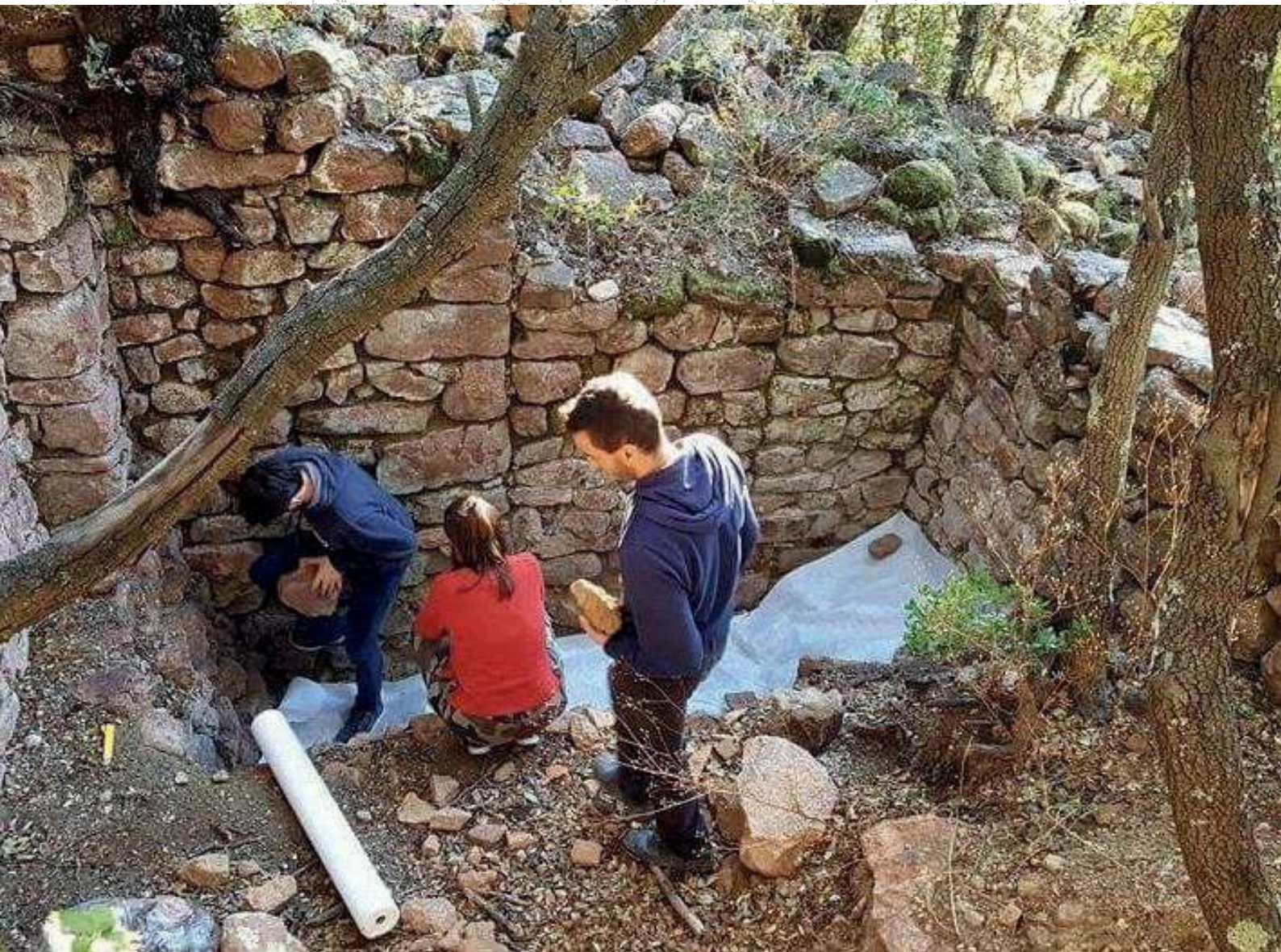
Sainte-Candie fait actuellement l'objet d'un suivi rigoureux des services communaux, du Département du Var, du Service Régional de l'Archéologie et de l'association GRAPHAM.

La particularité du site réside dans sa position «perchée» sur le rocher, caractéristique de nombreux habitats groupés à partir du V<sup>ème</sup> siècle. Occupé entre la fin du V<sup>ème</sup> et le courant du VIII<sup>ème</sup> siècle, Sainte-Candie montre que, loin d'être un «âge obscur» fait de pillages et de raids «barbares», le haut Moyen-Âge constitue une époque de profonds remaniements sociaux et politiques avec, pour toile de fond, un bouillonnement spirituel caractérisé par l'affirmation du christianisme.

Une grande partie du site est recouverte par une végétation dense, rendant difficile l'établissement d'un relevé topographique global. Une technologie qui se démocratise en archéologie, le LIDAR, permet de remédier à ce problème.

Quel est le procédé? Un avion, survolant le site, bombarde le sol de rayons laser dont certains atteignent le sol, traversant la végétation, avant de revenir sur l'avion. La vitesse de la lumière étant connue, la distance séparant l'avion du sol est alors déduite du temps mis par chaque faisceau pour faire un aller-retour. C'est à partir de l'accumulation des distances calculées de dizaines de millions de points enregistrés, qu'il est possible de modéliser le sol. La précision, dans le cas de Sainte-Candie, atteint 20 cm pour une superficie acquise de 80 ha, faisant ressortir les plans de certains bâtiments, des enceintes et des terrasses (de culture?) sur tout le versant sud.







## LE SITE DES FOUILLES DE RIVA LIGURE - ITALIE



La Commune de Riva Ligure est un bourg tardo-médiéval de près de 3000 habitants classé parmi les plus beaux de Ligurie occidentale. Son économie est essentiellement fondée sur la floriculture et le tourisme (mer et culture).

L'origine du bourg est liée à la propriété de la part de la puissante famille génoise des Doria, de la zone de la Valle Argentina (du nom du cours d'eau à l'embouchure duquel se trouve le site archéologique de Capo Don). Les Doria s'accaparent alors le riche patrimoine foncier d'un monastère médiéval bénédictin, dont les restes se trouvent à proximité du site archéologique.

Riva Ligure dépend alors de la proche Commune de Taggia (où se trouve le site perché byzantin de Campomarzio). L'embouchure de l'Argentina, qui fut certainement un mouillage important dès l'époque romaine (et peut-être plus anciennement, compte tenu de la présence de vestiges de l'Age du Bronze à proximité, dans les hauteurs), qui est réactivé et développé au XV<sup>ème</sup> siècle. Le mouillage semble abandonné au milieu du XVI<sup>ème</sup> siècle (incursions de pirates orientaux qui restent à prouver archéologiquement).

Au XVIII<sup>ème</sup> siècle, Riva, en conflit avec Taggia, s'en sépare pour être englobée dans le Royaume de Sardaigne et fut définitivement séparée de Taggia au moment de l'Unité de l'Italie au XIX<sup>ème</sup> siècle.

La richesse archéologique de cette petite Commune, dont a conscience la municipalité, surtout ces vingt dernières années, fait que des efforts et des investissements conséquents ont été réalisés et sont en cours de réalisation. Chaque année l'équipe de fouille organise une soirée publique, à laquelle participe un public étoffé qui remplit la petite place de l'ancienne Mairie, pour raconter à la population l'histoire d'«Avant Riva Ligure» (*Prima di Riva Ligure*, à sa huitième édition en 2018) et les derniers résultats des campagnes de fouille, précédée d'une visite «fouilles ouvertes», très suivie, pour la population locale.



Le site archéologique de Capo Don se situe le long de la voie Aurélienne contemporaine, il s'agit du complexe paléochrétien rural le plus important de la région des Alpes ligures et maritimes et qui n'a pas d'égal au Piémont non plus. La basilique a une longueur de 30 mètres et est dotée d'un baptistère et d'une zone funéraire très importante (pour la qualité et la quantité de sépultures, dont certaines de haut niveau : des sarcophages ou des tombes soigneusement aménagées). Le complexe paléochrétien a été construit sur les restes d'une imposante villa romaine, en cours de fouille et dont les premiers éléments ont été mis au jour. En août 2018 a été inauguré un «Espace Muséal», intégralement financé par la Commune et dont l'équipe de fouille a assuré le parcours scientifique. Y est exposée, entre autre, une inscription funéraire exceptionnelle, celle de Marie, une noble romano-byzantine locale, probablement liée à la forteresse de Campomarzio (à 2 km environ à vol d'oiseau), qui fait partie du projet scientifique de l'équipe de fouille dirigée par Philippe Pergola, active sur le site sous sa responsabilité, une première fois en 1987 et depuis 2009. La Fouille Programmée est confiée au Pontificio Istituto di Archeologia Cristiana, École Doctorale de l'État du Vatican, en collaboration avec l'Université d'Aix-Marseille (LA3M, UMR 7298, MMSH), puis celle de Nice Côte d'Azur (CEPAM, UMR 7264). Outre la recherche, la fouille est didactique et destinée à la formation d'étudiants universitaires de tous niveaux. Elle est encadrée par une dizaine d'archéologues professionnels (y compris une archéanthropologue); des séminaires sont également tenus quotidiennement après la fouille. Depuis 2016 sont accueillis comme stagiaires sur la fouille des lycéens en fin de parcours pour apprendre les techniques de fouilles et de relevé, pour une formation historique ciblée, en convention avec le Lycée Cassini de Sanremo.



## LA COMMUNAUTE DE COMMUNES DU GOLFE DE SAINT-TROPEZ



Depuis déjà cinq ans, la Communauté de communes du Golfe de Saint-Tropez décide et met en œuvre une politique visant à gérer durablement son territoire exceptionnel entre massifs forestiers et littoral, à améliorer les services rendus à la population, à sécuriser les biens et les personnes face aux risques majeurs, ainsi qu'à innover, soutenir et dynamiser les activités économiques et touristiques.

Le Conseil communautaire est composé de 41 élus issus des douze communes du territoire, élus par scrutin de liste lors des dernières élections municipales en 2014. Leur mandat est équivalent en durée à celui des conseillers municipaux.

La Communauté de communes est présidée par M. Vincent MORISSE, Maire de Sainte-Maxime et Conseiller régional.

Les maires des onze autres communes, sont tous Vice-présidents en charge d'une délégation.

Le Territoire : -12 communes - 430 km<sup>2</sup> de superficie totale (7% du Var)

-58 500 habitants permanents (5,6% du Var)

-environ 140 000 personnes résidant en moyenne sur le territoire -268 km<sup>2</sup> de surface forestière (30% du Massif des Maures)

-350 km de pistes DFCI entretenues

-103 km de côtes, 7 000 anneaux portuaires, 44 plages.



## **LE FORT FREINET**

### **Le village médiéval du Fort Freinet**

Le Fort-Freinet est un village fortifié médiéval (castrum) de la fin du XII<sup>ème</sup> siècle, perché sur un éperon rocheux et dominant le village actuel de la Garde-Freinet.

Pour la période médiévale, il s'agit d'un des sites archéologiques majeurs à l'échelle départementale. Il occupe une surface d'environ 4000 m<sup>2</sup>, perché à 450m d'altitude sur un piton rocheux à l'ouest du village actuel de la Garde-Freinet. L'ancien village domine alors toutes les vallées environnantes. Il s'agit de l'un de ces sites exceptionnels et rares qu'il est possible de visiter.

### **Les Sarrasins**

Dès le XVIII<sup>ème</sup> siècle, la tradition avait fait du site du Fort Freinet le repère provençal des Sarrasins. Ces pirates andalous débarquèrent sur les côtes de la Provence au IX<sup>ème</sup> siècle et s'établirent pendant plus de 80 ans dans une circonscription administrative appelée : « Fraxinetum » (de fraxinus, le frêne, arbre qui devait occuper une grande partie de la plaine de Grimaud). En 1965, des chercheurs décidèrent d'entreprendre des fouilles sur le site en espérant trouver ce que la légende rapportait : les ruines d'une forteresse sarrasine. Plusieurs campagnes de fouilles permirent finalement de mettre au jour les vestiges du village médiéval jusque-là oublié, sans découvrir la moindre trace d'une occupation du site par les Sarrasins.

### **La mise en valeur du site**

La beauté et l'originalité du Fort Freinet ont nécessité une mise en valeur de ce site spectaculaire pour le transmettre aux futures générations. C'est une composante de notre patrimoine culturel et naturel, à valoriser comme un atout de développement pour le territoire.

## **ACTIONS PÉDAGOGIQUES SUR L' ARCHÉOLOGIE MENÉES PAR LA VILLE DE ROQUEBRUNE-SUR-ARGENS**

### **VISITE PÉDAGOGIQUE POUR LES ÉLÈVES DES CLASSES ÉLEMENTAIRES**



### **CREATION D'UNE CLASSE ARCHÉOLOGIQUE AU COLLÈGE**



### **CAP SUR L'HISTOIRE ROQUEBRUNOISE DÈS LA RENTRÉE PROCHAINE**

La Ville de Roquebrune comprend plusieurs sites archéologiques remarquables, allant de la période gallo-romaine à l'époque médiévale. Ces découvertes réalisées, tout particulièrement sur le site de «Sainte-Candie» ont su démontrer la richesse du patrimoine roquebrunois et il convient d'y sensibiliser les collégiens.

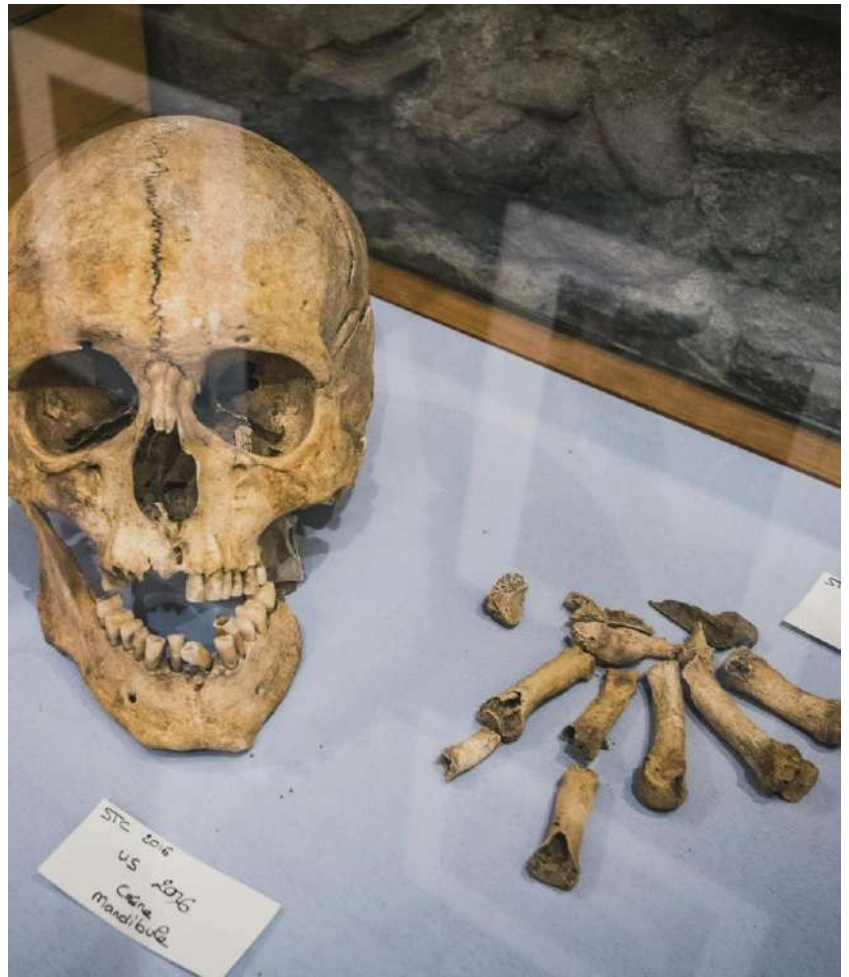
Dans une perspective de mise en lumière de ce projet à dimension exceptionnelle, le collège André Cabasse de Roquebrune-sur-Argens a souhaité créer une classe Archéologie, par l'intermédiaire d'actions pédagogiques. Cette classe de cinquième sera prise en charge par la professeure d'Histoire-Géographie, Elvire Golla, accompagnée d'une équipe pédagogique pluridisciplinaire (Français, Arts Plastiques, Sciences et Vie de la Terre, Éducation Physique et Sportive), en partenariat avec des Archéologues-Chercheurs et le Service municipal du Patrimoine.

Ce travail coopératif, destiné à permettre aux collégiens de découvrir la richesse patrimoniale du territoire où ils vivent, sera organisé en fonction du programme d'Histoire abordé en classe, tout en offrant une plus-value sur les sciences fondamentales des sources historiques et la conservation d'un patrimoine.

## JOURNÉES EUROPÉENNES DU PATRIMOINE 2018

### LES FOUILLES À L'HONNEUR

La thématique des Journées du Patrimoine 2018 était axée autour des fouilles de ce site exceptionnel: une grande exposition rassemblant des clichés, croquis et pièces archéologiques sur les fouilles entreprises sous la direction de Jean-Antoine Segura, Doctorant en archéologie médiévale, et qui démontrent les modes de vies des populations dès le V<sup>ème</sup> siècle. Le jeudi 13 septembre a été organisée une conférence portant sur cette même thématique, en partenariat avec l'association GRAPHAM et en présence de Philippe Pergola, Doyen de l'Institut Pontifical d'Archéologie Chrétienne et Directeur de recherche au LA3M, par trois archéologues et Maîtres de conférences renommés: Mariacristina Varano, Daniel Mouton et Jean-Antoine Segura. Les 15 et 16 septembre 2018, journées officielles dédiées au patrimoine au niveau national, le public a pu s'initier à la généalogie, découvrir des registres anciens ou encore visiter le site archéologique de Sainte-Candie.



## COMMUNIQUÉ DE PRESSE DU CONGRÈS

---

L'un des congrès archéologiques les plus importants en Europe, en 2019, se tiendra à Roquebrune-sur-Argens, dans le golfe de Saint-Tropez et à Riva Ligure (Italie), du 19 au 25 octobre.

Ce congrès est placé sous la direction de M. Philippe Pergola, Directeur de recherche au CNRS ainsi que Professeur et Doyen du Pontificio Istituto di Archeologia Cristiana.

M. Mounir Bouchenaki, Conseiller de la Directrice Générale de l'Unesco, est le parrain de ce congrès.

Ce projet est soutenu en outre par l'Union Européenne (Programme Marittimo), la DRAC (Direction Régionale des Affaires Culturelles) et le Département du Var.

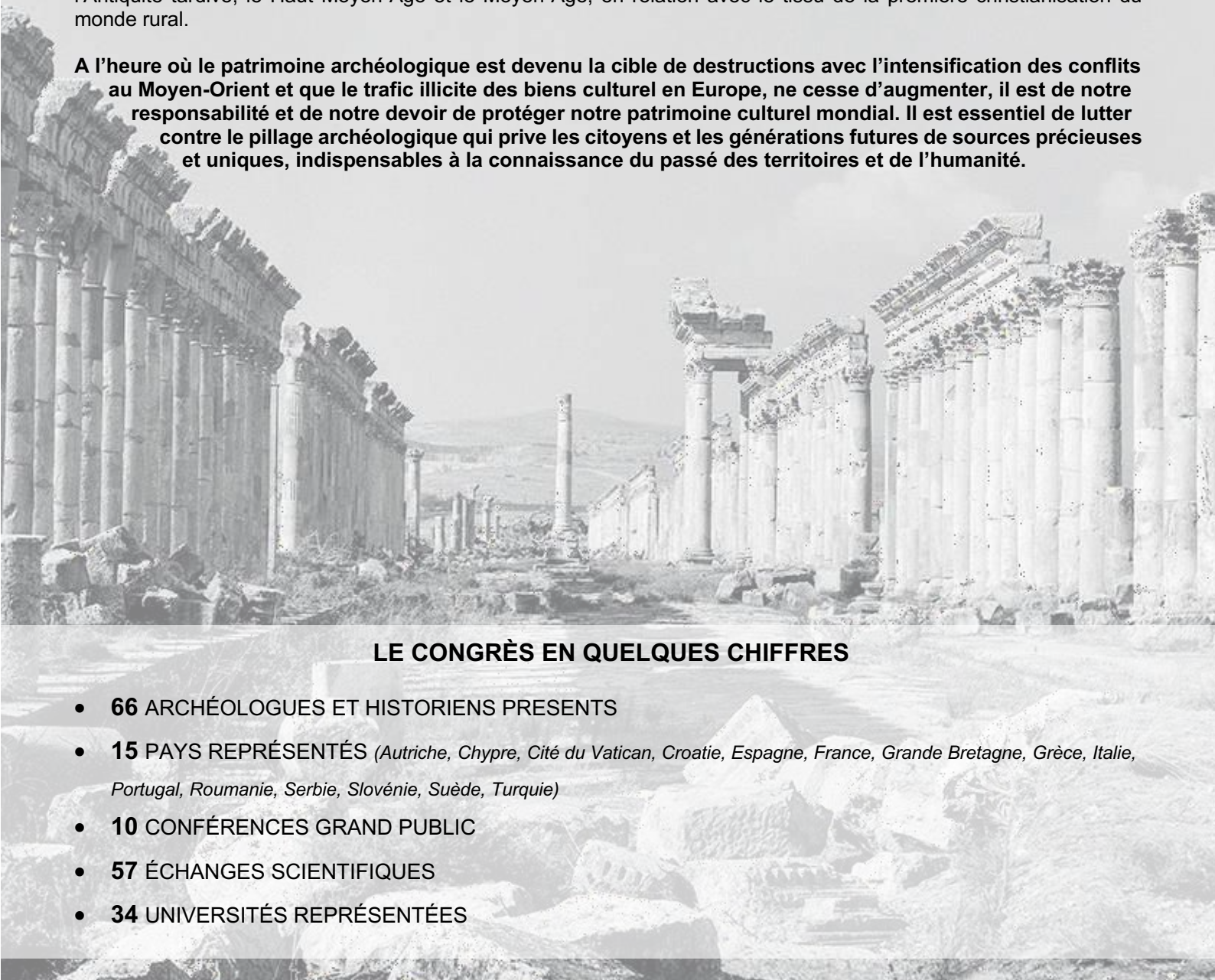
Plusieurs séances seront ouvertes au grand public, ainsi que des conférences quotidiennes, afin d'exposer largement les travaux de recherche réalisés sur les habitats perchés, témoins de changements politiques et sociaux entre la fin de l'Antiquité et le début du Moyen-Âge et ayant durablement forgé les paysages méditerranéens et européens.

En parallèle à ces conférences, une exposition de photographies sur la Méditerranée contemporaine permettra d'établir le lien entre les constantes et les variantes qui caractérisent l'espace méditerranéen d'hier et d'aujourd'hui. Cette exposition portera sur la Syrie, vue par l'artiste Michel Eisenlohr, et le Liban vu par l'artiste Anne-Françoise Péliissier.

Des animations pour les enfants sur la thématique de l'archéologie, des visites des sites archéologiques de Sainte-Candide à Roquebrune-sur-Argens et du Fort Freinet à la Garde-Freinet viendront enrichir ce congrès. Toutes les animations et conférences seront gratuites.

Ces rencontres constitueront une étape importante dans la mise en place de collaborations scientifiques, dans la perspective de créer un réseau durable entre ces différents archéologues de l'espace méditerranéen et de l'Europe, puisqu'elles réuniront des spécialistes sur le thème spécifique des sites perchés, qui ont étudié cette thématique durant l'Antiquité tardive, le Haut Moyen-Âge et le Moyen-Âge, en relation avec le tissu de la première christianisation du monde rural.

**A l'heure où le patrimoine archéologique est devenu la cible de destructions avec l'intensification des conflits au Moyen-Orient et que le trafic illicite des biens culturels en Europe, ne cesse d'augmenter, il est de notre responsabilité et de notre devoir de protéger notre patrimoine culturel mondial. Il est essentiel de lutter contre le pillage archéologique qui prive les citoyens et les générations futures de sources précieuses et uniques, indispensables à la connaissance du passé des territoires et de l'humanité.**



### LE CONGRÈS EN QUELQUES CHIFFRES

- **66** ARCHÉOLOGUES ET HISTORIENS PRESENTS
- **15** PAYS REPRÉSENTÉS (*Autriche, Chypre, Cité du Vatican, Croatie, Espagne, France, Grande Bretagne, Grèce, Italie, Portugal, Roumanie, Serbie, Slovaquie, Suède, Turquie*)
- **10** CONFÉRENCES GRAND PUBLIC
- **57** ÉCHANGES SCIENTIFIQUES
- **34** UNIVERSITÉS REPRÉSENTÉES



## LE PARRAIN DU CONGRÈS



Élu en qualité de directeur général de l'ICCROM (Centre International d'Études pour la Conservation et la Restauration des Biens Culturels) en novembre 2005, Mounir BOUCHENAKI a auparavant occupé, au sein de l'UNESCO, entre 1982 et 2005 les fonctions de directeur de la division du patrimoine culturel, de directeur du Centre du patrimoine mondial et de sous-directeur général pour la culture. Il a ensuite dirigé pendant trois ans (2013 – 2016) le Centre Régional Arabe pour le patrimoine mondial établi à Bahreïn sous l'égide de l'UNESCO. Il a également exercé les fonctions de directeur des Beaux-Arts, Monuments et Sites au sein du ministère de l'Information et de la Culture en Algérie entre 1974 et 1982. En 2002, M. Bouchenaki a été élevé au rang de Commandeur de l'ordre du mérite culturel par le Président de la République Italienne et en avril 2006, il a été nommé par le Président de la République Française en qualité de Chevalier de la Légion d'Honneur. En novembre 2007, il a reçu la médaille d'or du Mérite Culturel d'Algérie, remise par la ministre de la Culture d'Algérie. Depuis 2005, il est membre Ad Hoc du groupe d'experts pour le Comité international de coordination pour la sauvegarde et le développement du site historique d'Angkor (CIC/Angkor).

## LE COMITÉ D'ORGANISATION

### > MEMBRES DU COMITÉ

#### **Jean-Paul OLLIVIER**

Maire de Roquebrune-sur-Argens  
Vice-président de la CAVEM

#### **Giorgio GIUFFRA**

Maire de Riva Ligure

#### **Sylvie SERGE CABITEN**

Députée de la Commune de Roquebrune-sur-Argens

#### **Martina GARIBALDI**

Présidente du Conseil Municipal de Riva Ligure

#### **Tatiana LAMBERT**

Région Sud, Service Coopération Européenne  
Direction des Affaires Européennes  
Région Provence-Alpes-Côte d'Azur

#### **Mariacristina VARANO**

Maître de Conférences  
Université de Rouen-Normandie  
GRHis-E.A. 3831  
Secrétaire du GRAPHAM

#### **Elie ESSA KAS HANNA**

Post-doctorant du Pontificio Istituto di Archeologia Cristiana  
Lauréat du Prix de la Fondation Marc de Montalbert 2018 (INHA)  
Chargé de cours au Pontificio Istituto Orientale de Rome  
Membre du GRAPHAM

#### **Chérine GÉBARA**

Conservateur en chef du Patrimoine  
Membre du GRAPHAM

#### **Stéphanie DAHAN**

Service Patrimoine  
de la Ville de Roquebrune-sur-Argens  
Trésorière du GRAPHAM

### > RESPONSABILITÉ ET COORDINATION

#### **Philippe PERGOLA**

Directeur de Recherche

Université Côte d'Azur, CNRS, CEPAM, UMR 7264

Professeur et Doyen du Pontificio Istituto di Archeologia Cristiana

Membre du GRAPHAM

#### **Sophie LALYS**

Référente village de Roquebrune-sur-Argens  
Cabinet du maire

#### **Daniel MOUTON**

Chercheur associé  
Aix-Marseille Université  
LA3M, UMR 7298, MMSH  
Président du GRAPHAM

#### **Jean-Antoine SEGURA**

Doctorant Université de Caen-Normandie  
Centre Michel de Boüard, UMR 6273  
Service Départemental d'Archéologie du Var  
Membre du GRAPHAM

#### **Jean-Louis THEURIER**

Directeur du Service Patrimoine  
de la Ville de Roquebrune-sur-Argens  
Membre du GRAPHAM

#### **Valérie PEROTTO**

Responsable du Service Tourisme de la  
Communauté de communes du Golfe  
de Saint-Tropez et de l'office de Tourisme  
communautaire du Golfe de Saint-Tropez

#### **Guillaume PERRIN**

Directeur du Pôle Développement Économique et  
Aménagement du Territoire de la Communauté de  
communes du Golfe de Saint-Tropez

#### **Ilaria MARTINETTO**

Chargée de communication  
Service Patrimoine  
Mairie de Roquebrune sur Argens

## LE COMITÉ SCIENTIFIQUE

### > MEMBRES DU COMITÉ

#### Paul ARTHUR

Professeur et Directeur de la Scuola di Specializzazione in Beni Archeologici Università del Salento à Lecce  
Président de la SAMI  
(Società degli Archeologi Medievisti Italiani)

#### Frédérique BERTONCELLO

Chargée de recherche CNRS  
Université Côte d'Azur, CEPAM, UMR 7264

#### Fabien BLANC-GARIDEL

Chef du service Archéologie  
Direction du Patrimoine Historique Archéologique  
et des Archives de la Métropole de Nice Côte-d'Azur

#### Mounir BOUCHENAKI

Ancien Directeur Général Adjoint de l'UNESCO  
Directeur du Centre Régional UNESCO des Pays arabes

#### Luc BOURGEOIS

Professeur d'archéologie médiévale  
Université de Caen-Normandie  
Directeur adjoint du CRAHAM - Centre Michel de Bouïard  
U.M.R. 6273

#### Aurora CAGNANA

Conservatrice, Soprintendenza Archeologia,  
Belle Arti e Paesaggio per la città metropolitana di Genova  
e le province di Imperia, La Spezia e Savona  
(Ministère de la Culture italien)

#### Xavier DELESTRE

Conservateur Régional de l'Archéologie  
de la région PACA

#### Paolo DE VINGO

Maître de Conférences  
Università degli Studi di Torino

#### Elie ESSA KAS HANNA

Post-doctorant du Pontificio Istituto di Archeologia Cristiana  
Lauréat du Prix de la Fondation Marc de Montalbert 2018 (INHA)  
Chargé de cours au Pontificio Istituto Orientale de Rome  
Membre du GRAPHAM

#### Vincenzo FIOCCHI NICOLAI

Professeur Pontificio Istituto di Archeologia Cristiana  
Università degli Studi di Roma II

#### Chérine GÉBARA

Conservateur en chef du Patrimoine  
Membre du GRAPHAM

#### Jean-Olivier GUILHOT

Conservateur général du Patrimoine, Inspecteur général des Patrimoines  
Ministère de la Culture et de la Communication

#### Corinne LANDURÉ

Ingénieure d'Études en charge du suivi scientifique et  
administratif du département du Var, DRAC PACA

## > RESPONSABILITÉ ET COORDINATION

#### Philippe PERGOLA

Directeur de Recherche  
Université Côte d'Azur, C.N.R.S, CEPAM, UMR 7264  
Professeur et Doyen du Pontificio Istituto di Archeologia Cristiana  
Membre du GRAPHAM

#### Anne MAILLOUX

Maître de Conférences  
Aix-Marseille Université  
Directrice du LA3M - UMR 7298

#### Danilo MAZZOLENI

Recteur et Professeur du  
Pontificio Istituto di Archeologia Cristiana

#### Caroline MICHEL D'ANNOVILLE

Professeure, Université de Paris IV – Sorbonne  
UMR 8167, Orient et Méditerranée

#### Daniel MOUTON

Chercheur associé Aix-Marseille Université  
LA3M, UMR 7298  
Président du GRAPHAM

#### Jean-Antoine SEGURA

Doctorant Université de Caen-Normandie  
CRAHAM/Centre Michel de Bouïard, UMR 6273  
Service Départemental d'Archéologie du Var  
Membre du GRAPHAM

#### Francesca SOGLIANI

Maître de Conférences  
Università degli Studi della Basilicata  
Scuola di Specializzazione in Beni Archeologici  
Co-manager Unesco Chair Mediterranean Cultural  
Landscape and Communities of Knowledge

#### Isabelle THÉRY-PARISOT

Université Côte d'Azur, CNRS  
Directrice du CEPAM, UMR 7264

#### Marco VALENTI

Maître de Conférences  
Università degli Studi di Siena  
Directeur de l'Archéodrome de Poggibonsi

#### Giuliano VOLPE

Professeur et Recteur Émérite  
Università degli Studi di Foggia  
Président Émérite du Consiglio Superiore per i Beni  
Culturali du Ministère de la Culture italien

#### Mariacristina VARANO

Maître de Conférences  
Université de Rouen-Normandie  
GRHis-E.A. 3831  
Secrétaire du GRAPHAM

#### Enrico ZANINI

Professeur Università degli Studi di Siena

#### Sébastien ZIEGLER

Chef du Service Départemental d'archéologie du  
Département du Var

# LE PROGRAMME DU CONGRÈS

---

## > SAMEDI 19 OCTOBRE

### 18h30 – Conférence

Salle Molière, Roquebrune-sur-Argens

#### **Découverte de Sainte Candie et de Notre Dame**

De l'Empire romain à la société féodale en Provence : les apports récents des fouilles archéologiques de Sainte-Candie à Roquebrune-sur-Argens et de Notre-Dame à Allemagne-en-Provence.

En Provence, les deux sites archéologiques de Sainte-Candie et de Notre-Dame permettent de saisir comment, entre le V<sup>ème</sup> et le XII<sup>ème</sup> siècle, la société féodale s'est progressivement structurée autour du modèle du «château», conçu comme siège du pouvoir local mais aussi comme pôle de peuplement, d'échanges et de productions.

- 
- Mariacristina VARANO, Maître de Conférences, GRHis-E.A. 3831, Université de Rouen-Normandie ; Membre du G.R.A.P.H.A.M.
  - Daniel MOUTON, Chercheur associé au L.A.3M, UMR. 7298, MMSH, Aix-Marseille Université, Président du G.R.A.P.H.A.M.
  - Jean-Antoine SEGURA, Doctorant au C.R.A.H.A.M., Centre Michel de Boüard, U.M.R. 6273, Université de Caen-Normandie ; Service Départemental d'Archéologie du Var ; Membre du G.R.A.P.H.A.M.
- 

### POUR LE GRAND PUBLIC

#### **Archéologues (proposé par l'association Arkéodidacte)**

- Rendez-vous 14h30, Maison du Patrimoine (Roquebrune-sur-Argens)

Qu'est-ce que l'archéologie? La pluridisciplinarité ! apprendre à travers un jeu de cartes les différents métiers liés à cette discipline. L'occasion pour le public jeune de voir quelle formation aborder si l'archéologie les intéresse, l'occasion aussi de comprendre les différentes disciplines.

#### **Chronodidacte (proposé par l'association Arkéodidacte)**

- Rendez-vous 16h00, Maison du Patrimoine (Roquebrune-sur-Argens)

Le long chemin d'acquisition des connaissances ; à travers un time-line, à l'échelle (il s'agit de plusieurs chronologies imbriquées), le public pourra se familiariser avec l'évolution des techniques depuis la réalisation des premiers outils, jusqu'à l'âge du Fer.

#### **Les légendes de Sainte-Candie**

- Rendez-vous 20h, Place Germain Ollier (Roquebrune-sur-Argens)

Spectacle conté, avec cracheurs de feu, batailles de chevalier, campement médiéval et danses médiévales, par les Médiévales Roquebrunoises.

---

## > DIMANCHE 20 OCTOBRE

### 18h30 – Conférence

Salle Molière, Roquebrune-sur-Argens

#### **D'Hérodote à Games of Thrones : mythes et images de la barbarie**

D'Hérodote à Game of Thrones, le barbare constitue un motif majeur de la culture occidentale.

Aussi lourdement armé qu'il est légèrement vêtu, il incarne tantôt le mal venu de l'étranger, tantôt la pureté de la nature. Figure de l'autre, de ce que l'on n'est pas et qui pourtant fascine, il sert surtout à définir ce que l'on appelle la civilisation.

- 
- Bruno DUMÉZIL professeur d'histoire médiévale à Sorbonne Université et membre de l'Institut Universitaire de France.

---

## > LUNDI 21 OCTOBRE

Salle Robert Manuel, Roquebrune-sur-Argens (Les Issambres)

9h00 – 9h30 – Accueil des participants

9h30 – Séance d'ouverture, sous la Présidence de Philippe Pergola avec l'intervention des partenaires et invités par la Commune de Roquebrune-sur-Argens (Union Européenne, Ministère de la Culture et de la Communication, Région Sud, Département du Var, Communauté de Communes du Golfe de Saint-Tropez, CEPAM, LA3M, GRAPHAM, Fondation Nino Lamboglia).

### 11h00 – Conférence

#### **Pillage et destruction du patrimoine archéologique : le droit à l'épreuve d'une menace sans frontières**

Depuis toujours source de convoitises, le patrimoine culturel et archéologique est aujourd'hui confronté à de multiples dérives (pillages massifs, destructions intentionnelles, marché de l'art spéculatif, etc.) qui représentent un danger grandissant pour son intégrité, sa pérennité et sa transmission aux générations futures.

Assurer la protection et la valorisation de notre patrimoine commun, tel est pourtant l'objectif du cadre juridique international continuellement renforcé afin de garantir une gestion évolutive des risques toujours plus nombreux qui pèsent sur son devenir. Un panorama des textes internationaux applicables mettra ainsi en lumière leur portée, leurs forces et leurs difficultés de mise en œuvre dans un contexte où protection du patrimoine et lutte contre le financement du terrorisme sont intrinsèquement liées.

- 
- Roland DEFENDINI – consultant auprès de l'UNESCO et de l'ICCROM.
- 

### 11h30 – Conférence

#### **La protection et la mise en valeur du patrimoine archéologique en péril et ses succès : le cas du site d'Angkor, l'un des plus grands parcs archéologiques du monde.**

Mounir Bouchenaki directeur général de l'ICCROM (Centre International d'Études pour la Conservation et la Restauration des Biens Culturels) en novembre 2005, Il a auparavant occupé, au sein de l'UNESCO, entre 1982 et 2005 les fonctions de directeur de la division du patrimoine culturel, de directeur du Centre du patrimoine mondial et de sous-directeur général pour la culture. Depuis 2005, il est membre Ad Hoc du groupe d'experts pour le Comité international de coordination pour la sauvegarde et le développement du site historique d'Angkor (CIC/Angkor).

### 14h Conférence

#### **L'Archéodrome de Poggibonsi en Toscane : une grande expérience italienne d'Archeological Open Air Museum**

Le site archéologique de Poggibonsi est un modèle unique de reconstruction sur place des maisons, des édifices publics, des exploitations artisanales du IX<sup>ème</sup> siècle. Des milliers de personnes (et en particulier les enfants des écoles primaires) s'y pressent chaque année, avec des animations régulières (activités artisanales, cuisson du pain et des aliments selon les méthodes et les techniques de l'époque), le tout avec des animateurs spécialisés en costumes d'époque. Il fera revivre tout cela durant sa conférence. Ce modèle d'archéologie publique» a permis à la commune de Poggibonsi un tourisme à l'année, avec une augmentation annuelle de présences de près de 20% de public.

- 
- Marco VALENTI - professeur d'archéologie médiévale à l'université de Sienne. Il est en Italie à la pointe de la recherche sur les sites ruraux du Haut Moyen Âge et de la mise en valeur du site archéologique de Poggibonsi.
- 

## **SESSION 1 : D'UN MONDE A L'AUTRE. ÉVOLUTION DES CADRES GEOPOLITIQUES DES PYRENEES BASQUES ET CATALANES AUX ALPES ORIENTALES ET BILAN DES CONNAISSANCES SUR LE PERCHEMENT EN RAPPORT AVEC L'HABITAT**

*LE CADRE HISTORIQUE, INSTITUTIONNEL ET COMMERCIAL DES ALPES DE LA MER AUX PYRENEES  
SOURCES TEXTUELLES ET DONNEES ARCHEOLOGIQUES*

15h – Bruno Dumézil, Université Paris-Sorbonne, Conférence inaugurale, *Les Gaules durant l'Antiquité Tardive et le Haut Moyen-Âge – Quels lieux de pouvoirs ?*

16h – Pause

16h30 – Catherine Richarté-Manfredi, INRAP, Université Lyon 2, CIHAM, UMR 5648, *Archéologie subaquatique versus archéologie de terrain : Les épaves « sarrasines » de Provence, des "ensembles clos" et engloutis (fin IX<sup>ème</sup> - début X<sup>ème</sup> siècle)*

16h45 – Ilona Bede, Université Paris 1 Panthéon Sorbonne, Orient et Méditerranée – Monde byzantin, UMR 8167, Peter Langó, Université Catholique Péter Pázmány, Académie Hongroise des Sciences – Institut Archéologique, Dániel Bácsatyai, Académie Hongroise des Sciences – Institut d'études historiques, Guillaume Sarah, Université d'Orléans, IRAMAT– Centre Ernest-Babelon, CNRS UMR 5060, *The Hungarian military campaigns in Western Europe: state of art and perspectives through the results of recent research on South-East France*

### COMMERCES ET ECHANGES

17h – Paul Arthur, Università del Salento, Scuola di Specializzazione in Beni Archeologici (Lecce), *Observations on networks and the supply of Byzantine centres, forts, outposts and redoubts in the West*

### LES ALPES DE LA MER ET L'ESPACE PROVENÇAL (PREMIERE PARTIE)

17h30 – Fabien Blanc-Garidel, Service d'Archéologie de la Métropole de Nice-Côte d'Azur, *Le premier Moyen Âge des Alpes-Maritimes (V<sup>ème</sup> - XI<sup>ème</sup> s.), historiographie et archéologie d'une couche présumée résiduelle*

17h45 – Mathias Dupuis, Institut National du Patrimoine, Fernand Peloux, Université de Namur, *Sources hagiographiques et données archéologiques : pour une relecture de la topographie chrétienne en haute Provence*

18h – Alessandro Garrisi, Pontificio Istituto di Archeologia Cristiana, *Continuità e novità insediative in Liguria occidentale interna e nel Piemonte meridionale (V - IX sec.) – dinamiche transfrontaliere*

19h – Conférence

Salle Beausoleil, Grimaud.

**Les grandes découvertes archéologiques en région PACA de 1959 à 2019.**

A l'occasion de cette conférence sera présenté un tour d'horizon des grandes découvertes archéologiques, de la Préhistoire à l'époque contemporaine, effectuées en région Provence-Alpes-Côte d'Azur au cours des soixante dernières années. Ces découvertes réalisées dans le cadre de l'archéologie préventive et programmée contribuent à une meilleure connaissance des sociétés du passé et de l'histoire de ce territoire, entre mer et montagne.

- Xavier DELESTRE - Conservateur général du Patrimoine, Conservateur régional de l'Archéologie à la Direction Régionale des affaires culturelles de Provence-Alpes-Côte d'Azur. Membre du Centre Camille Jullian - chargé d'enseignement à Aix-Marseille-Université.

---

> **MARDI 22 OCTOBRE**

### LES ALPES DE LA MER ET L'ESPACE PROVENÇAL (DEUXIEME PARTIE)

9h – Elisabeth Sauze, Diplômée de l'École Nationale des Chartes, *Approche toponymique du phénomène castral en Provence*

9h15 – Daniel Mouton, Aix-Marseille Université, LA3M, UMR 7298, GRAPHAM ; Jean-Antoine Segura, Université de Caen-Normandie, CRAHAM/Centre Michel de Boüard, U.M.R. 6273, ; Service Départemental d'Archéologie du Var ; membre du GRAPHAM; Mariacristina Varano, Université de Rouen-Normandie, GRHis-E.A. 3831 ;

**secrétaire du GRAPHAM, *Les sites perchés de Provence aux V<sup>ème</sup>-X<sup>ème</sup> siècles : bilan et perspectives de recherche***

9h45 – Caroline Michel d'Annoville, Université de Paris-IV Sorbonne, *Les sites perchés antiques tardifs en Provence*

10h – Marie Valenciano-Dumas, Aix-Marseille-Provence Métropole, membre associé au LA3M, CNRS, UMR 7298, *Saint-Blaise, de l'agglomération tardo-antique au castrum médiéval: évolution d'un habitat de hauteur dans un contexte méditerranéen*

10h15 – Jean-Antoine Segura, Université de Caen-Normandie, CRAHAM/Centre Michel de Bouïard, U.M.R. 6273, ; Service Départemental d'Archéologie du Var ; membre du GRAPHAM, *Le cas du site perché de Sainte-Candide (V<sup>ème</sup>-VIII<sup>ème</sup> s.) – proposition d'approche systémique régionale*

**10h30 – Pause**

11h00 – Pierre Excoffon, Hélène Garcia, Service Archéologie et Patrimoine de la Ville de Fréjus, *Déprise urbaine et dépeuplement à Fréjus. Entre abandon et continuité (IV<sup>ème</sup>-VIII<sup>ème</sup> siècles)*

11h15 – Frédérique Bertoncetto, Université Côte d'Azur, CNRS, CEPAM, UMR 7264, Jean-Antoine Segura, Université de Caen-Normandie, CRAHAM/Centre Michel de Bouïard, U.M.R. 6273, ; Service Départemental d'Archéologie du Var ; membre du GRAPHAM, *Dynamique et trame du peuplement dans la région de Fréjus (Var, France) entre le V<sup>ème</sup> et le VIII<sup>ème</sup> s.*

**11h30 – Débat**

*LES PYRENEES ET LA PENINSULE IBERIQUE*

14h – André Constant, Aix-Marseille Université, LA3M, CNRS UMR 7298, Eva Subías Pascual, URV- ICAC, Anna Maria Puig Griessenberger, Universitat de Barcelona, Dolors Codina Reina, Baula, URV, Guergana Guionova, Aix-Marseille Université, LA3M, CNRS UMR 7298 et José Ignacio Fiz (URV-ICAC), *Ultrera et Puig Rom, sites perchés du haut Moyen Âge de part et d'autre des Pyrénées méditerranéennes : chronologie, formes et fonctions*

14h30 – José María Tejado, Euskal Herriko Unibertsitatea, *Fortifications, Local Powers and States in the Ebro valley during the Early Middle Ages*

14h45 – Albert Ribera i Lacomba, Institut Català d'Arqueologia Clàssica, Tarragona, Secció d'Investigació Arqueològica Municipal (SIAM), *Les habitats perchés dans la partie orientale de la péninsule ibérique entre le V<sup>ème</sup> et le X<sup>ème</sup> s.*

15h – Miguel Angel Cau Ontiveros, Universitat de Barcelona, ICREA, ERAAUB, Catalina Mas Florit, ERAAUB, *Hilltop sites and settlement dynamics in the Balearic Islands in Late Antiquity and the Early Middle Ages*

15h15 – José Carlos Sánchez Pardo, Investigador, Ramón y Cajal, Universidade de Santiago de Compostela, Departamento de Historia, Grupo de investigación Síncrisis Área de Arqueoloxía, *Controlling the periphery : late antique and early medieval fortifications in Galicia (NW Spain)*

15h30 – Virgílio Lopes, Campo Arqueológico de Mértola, Centro de Estudos em Arqueologia Artes e Ciências do Património - Universidade de Coimbra, Fundação para a Ciência e a Tecnologia, *La ciudad portuaria y la fortificación de Mértola entre la Antigüedad Tardía y la Islamización*

**15h45 – Débat**

**16h15 – Pause**

*LA MEDITERRANEE – L'ITALIE PENINSULAIRE (PREMIERE PARTIE)*

16h45 – Enrico Zanini, Università degli Studi di Siena, *Le nuove dinamiche insediative dell'Italia bizantina e post bizantina (VI – X sec.)*

17h15 – Anne Mailloux, Aix-Marseille Université, LA3M, CNRS UMR 7298, *Sources textuelles et pouvoir territorial de l'évêque : le cas de Lucques*

17h30 – Marco Valenti, Università degli Studi di Siena, *Siti di altura e nuove dinamiche insediative del mondo rurale nell'Italia centrale (V-X sec.)*

17h45 – Paolo De Vingo, Università degli Studi di Torino, *La gerarchia degli insediamenti nelle aree rurali del territorio ligure in età bizantina*

18h – Gabriele Castiglia, Pontificio Istituto di Archeologia Cristiana; Elie Essa Kas Hanna, Pontificio Istituto di Archeologia Cristiana, Pontificio Istituto Orientale; Alessandro Garrisi, Pontificio Istituto di Archeologia Cristiana; Philippe Pergola, Université Côte d'Azur, CNRS, CEPAM, UMR 7264, Pontificio Istituto di Archeologia Cristiana, *Perchement, villes et territoires en Ligurie occidentale*

18h15 – Fabrizio Benente, Università degli Studi di Genova, *Perchement et territoire en Ligurie orientale*

---

## POUR LE GRAND PUBLIC

### Visite guidée du site archéologique de Sainte Candie

- Rendez-vous : 9h, Chapelle Saint-Roch. Roquebrune sur Argens
- Durée : 3h30.
- Maximum 25 personnes

Marqueur évident dans le paysage, le Rocher de Roquebrune sur Argens, montre des traces d'occupation anciennes. Les diverses études et enquêtes menées par les archéologues au cours des vingt dernières années y ont mis en évidence des occupations denses et des regroupements de populations durant deux périodes en particulier : la fin de l'Âge du fer et le Haut Moyen-Âge.

Deux lignes d'enceintes, des quartiers d'habitats structurés autour de ruelles, et deux Églises refermant des sépultures, une partie d'une agglomération fortifiée sur près de 8 hectares, et occupée durant deux périodes du V<sup>ème</sup> au IX<sup>ème</sup> siècles, ont été mises à jour sur le site de Sainte-Candie.

### Les petits archéologues

- Rendez-vous 14h, Maison du Patrimoine de Roquebrune sur Argens
- Durée : 1h30
- Maximum 12 enfants (à partir de 6 ans)

Joue à découvrir les trésors cachés dans le village de Roquebrune et deviens le temps d'un après-midi un petit archéologue.

---

### 18h30 – Conférence

Salle Molière. Roquebrune-sur-Argens

#### La sauvegarde du patrimoine archéologique détruit ou menacé : Une urgence planétaire.

Prise dans une guerre qui ne semble pas vouloir s'éteindre, la Syrie renferme un patrimoine culturel qui demande une sauvegarde attentive de la part de toute la communauté internationale. En alimentant les conflits, en nourrissant la propagande et en servant de source de revenus aux groupes-armées, le pillage et le commerce illicite des biens culturels représentent une véritable menace pour la paix et la sécurité.

En cette situation de guerre le patrimoine artistique est une richesse encourageant le dialogue. L'état de conservation de ces biens, dans les pays en paix, est une mesure importante du niveau culturel de la société. La valeur symbolique du patrimoine est, en effet, un facteur de rapprochement, de tolérance, de liberté et de respect. Le patrimoine doit être perçu comme un moyen éducatif pour construire l'identité des nations et pour les doter d'une personnalité car le patrimoine (surtout bâti et matériel, mais également naturel) entretient un lien puissant avec la mémoire et l'histoire d'un « peuple ».

- 
- Elie ESSA KAS HANNA, Post-doctorant (Pontificio Istituto di Archeologia Cristiana), Pontificio Istituto Orientale, Lauréat du Prix de la Fondation - Marc de Montalembert 2018 (INHA), Membre du G.R.A.P.H.A.M.

---

> **MERCREDI 23 OCTOBRE**

Riva Ligure

11h – Visite du complexe paléochrétien

*Informations supplémentaires concernant la visite:*

Les participants à l'excursion doivent porter des chaussures appropriées. En cas d'alerte météo, la visite du site n'aura pas lieu!

14h – Visite de l'espace muséal multimédia municipal

### **15h30 – Conférence**

#### **La Ligurie occidentale entre Rome et Byzance – Origines chrétiennes et renouvellement paysager de villes et territoires**

La Ligurie occidentale, comme les territoires actuels franco-italiens des « Alpes de la Mer », sont depuis les origines de leur peuplement et jusqu'à nos jours, des terres de frontière, marquées par de puissants brassages culturels. Il n'y a guère qu'à la suite de la violente conquête romaine qui a décimé les populations locales des Ligures (manifestée par le trophée augustéen de La Turbie), qu'une unité géopolitique durable a été mise en place dans cette région, durant près de six siècles.

En 415 ap. J.-C. se met progressivement en place une frontière fortifiée, voulue par l'Empire d'Orient, gérée de manière diffuse sur le territoire actuelle de la Ligurie occidentale, entre les villes d'Albenga (*Albingaunum*) et Vintimille (*Albintimilium*). Albenga est dotée de murailles reprenant l'ancienne enceinte républicaine. Campomarzio (Commune actuelle de Taggia) est un site fortifié qui domine la mer à quelques kilomètres de distance et constitue l'avant-poste byzantin le plus éloigné de la Capitale de l'Empire d'Orient. Cette nouvelle donne politique et ses conséquences topographiques, en place au VI<sup>ème</sup> siècle, coïncide avec une christianisation systématique des villes et de leurs territoires, entraînant une modification substantielle des paysages urbains, mais aussi de l'organisation territoriale, qui constituent les racines de la dynamique de peuplement médiévale et jusqu'à nos jours.

- 
- Philippe PERGOLA, Université Côte d'Azur, CNRS, CEPAM, UMR 7264, Pontificio Istituto di Archeologia Cristiana, Membre du G.R.A.P.H.A.M.

---

## **> JEUDI 24 OCTOBRE**

### *LA MEDITERRANEE – L'ITALIE PENINSULAIRE (DEUXIEME PARTIE)*

9h – Gian Pietro Brogiolo, Alexandra Chavarria Arnau, Università degli Studi di Padova, *Siti di altura e nuove dinamiche insediative del mondo rurale nell'Italia nord occidentale (V - X sec.)*

9h15 – Aurora Cagnana, Soprintendenza Archeologia, Belle Arti e Paesaggio per la città metropolitana di Genova e le province di Imperia, La Spezia e Savona, *Siti di altura e nuove dinamiche insediative nell'attuale regione del Friuli (V - X sec.)*

9h30 – Francesca Sogliani, Università degli Studi della Basilicata, Scuola di Specializzazione in Beni Archeologici, *Il sistema insediativo accentratore e fortificato tra tarda antichità e altomedioevo in Italia meridionale. Status quaestionis e prospettive di ricerca per una regione di transito: la Basilicata*

9h45 – Pasquale Favia, Giuliano Volpe, Università degli Studi di Foggia, *La dialettica tra insediamenti di altura e insediamenti di pianura tra Tardoantico e Medioevo nella Puglia centro-settentrionale*

### **10h – Débat**

10h30 – Pause

---

## **SESSION 2 : PERCHEMENT ET FORTIFICATIONS DU MONDE RURAL EN RAPPORT AVEC VILLES ET FRONTIERES**

### *LA MÉDITERRANÉE - ÎLES ET CONTINENTS*

11h – Enrico Zanini, Università degli Studi di Siena, *Introduction de synthèse*



11h15 – Angelo Castorao Barba, Consejo Superior de Investigaciones Científicas (CSIC), Escuela de Estudios Árabes (EEA), Granada, Dopo i paesaggi delle ville: nuove dinamiche insediative e siti d'altura nel mondo rurale della Sicilia tardoantica, bizantina ed islamica (V - X/XI sec.)

11h30 – Pier Giorgio Spanu, Università degli Studi di Sassari, *Siti di altura e nuove dinamiche insediative del mondo rurale della Sardegna (V - X sec.)*

11h 45 – Philippe Pergola, Université Côte d'Azur, CNRS, CEPAM, UMR 7264, Pontificio Istituto di Archeologia Cristiana, *L'Afrique du Nord byzantine et sa province de Corse : continuités et perchements*

14h – Myrto Veikou, Uppsala Universitet, *Perchement et fortification de l'habitat pendant le Moyen Âge : principes et philosophie selon les écrivains Byzantins et quelques exemples de la Grèce septentrionale.*

14h15 – Christina Tsigonaki, Université de Crète et Institut d'études méditerranéennes/FORTH (en grec Πανεπιστήμιο Κρήτης - Ίδρυμα Μεσογειακών Σπουδών/ITE), *Sites fortifiés dans les montagnes de Crète (VII<sup>ème</sup> - début IX<sup>ème</sup> siècle).*

14h30 – Luca Zavagno, Université de Bilkent (Ankara), *Assetti urbani e fortificazioni a Cipro nella transizione fra Tarda Antichità e alto Medioevo.*

14h45 – Ana de Francisco Heredero, Universidad Complutense de Madrid, *Fermes fortifiées et nomadisme dans la Cyrénaïque tardoantique*

15h – Basema Hamarneh, Universität Wien, *Perchement et sites fortifiés – cas syro-palestiniens*

### 15h15 – Débat

### 18h30 – Conférence

Salle Molière. Roquebrune-sur-Argens

#### **Arthur et l'archéologie du haut Moyen Âge : entre faits et fiction.**

Le roi Arthur domine l'archéologie du Moyen Âge en Grande-Bretagne.

L'archéologie arthurienne était florissante dans les années 1970 lorsque plusieurs études universitaires importantes ont été publiées. Depuis lors, plusieurs archéologues ont pris leurs distances et leurs interprétations avec le roi Arthur. Néanmoins, il reste une figure incontournable «populaire» et «marginale» de la littérature du moyen Âge et il ne se passe pas une année sans la publication d'un nouveau livre prétendant raconter la «vraie histoire» du roi Arthur. Dans cette conférence, Andy SEAMAN va tenter de déterminer ce que nous pouvons et ne pouvons dire sur la figure historique du roi Arthur.

#### **Arthur historique, Arthur légendaire : le plus ancien document**

#### **Débat**

Ces conférences seront suivies d'un-débat entre les deux spécialistes mondiaux de la légende arthurienne.

- Andy SEAMAN a étudié l'archéologie à l'Université de Cardiff, où il a obtenu son doctorat en 2010. Avant de rejoindre l'Université de Christ Church, il a enseigné à l'Université de Cardiff. Archéologue de terrain actif, ses recherches portent sur le haut pays de Galles médiéval et l'ouest de la Grande-Bretagne.
- Alban GAUTIER, professeur d'histoire médiévale, Université de Caen.

### **POUR LE GRAND PUBLIC**

#### **Visite guidée du site archéologique de Sainte Candie**

- Rendez-vous : 9h, Chapelle Saint-Roch. Roquebrune sur Argens
- Durée : 3h30.
- Maximum 25 personnes

Marqueur évident dans le paysage, le Rocher de Roquebrune sur Argens, montre des traces d'occupation anciennes. Les diverses études et enquêtes menées par les archéologues au cours des vingt dernières années y ont mis en évidence des occupations denses et des regroupements de populations durant deux périodes en particulier : la fin de l'Age du fer et le Haut Moyen-Âge.

Deux lignes d'enceintes, des quartiers d'habitats structurées autour de ruelles, et deux Églises refermant des sépultures, une partie d'une agglomération fortifiée sur près de 8 hectares, et occupée durant deux périodes du V<sup>ème</sup> au IX<sup>ème</sup> siècles, ont été mises à jour sur le site de Sainte-Candide.

### Les petits archéologues

- Rendez-vous 14h, Maison du Patrimoine de Roquebrune sur Argens
- Durée : 1h30
- Maximum 12 enfants (à partir de 6 ans)

Joue à découvrir les trésors cachés dans le village de Roquebrune et deviens le temps d'un après-midi un petit archéologue.

---

## > VENDREDI 25 OCTOBRE

### L'ADRIATIQUE ET L'EUROPE CENTRALE ET ORIENTALE

9h – Špela Karo, Institute for the protection of cultural heritage of Slovenia, Centre for Preventive Archaeology, *Between Late Antiquity and Early Middle Ages: the Gradišče above Bašelj hilltop site (Slovenia)*

9h15 – Tina Milavec, Univerza v Ljubljani, *Hilltop sites in Slovenia between the 5th-10th centuries*

9h30 – Josipa Baraka Perica, Sveučilište u Zadru, *Castra tardoantichi della Dalmazia a pianta rettangolare e quadrata*

9h45 – Božana Maletić, Pontificio Istituto di Archeologia Cristiana, *Castra ed edifici di culto cristiani : il caso della Dalmazia*

10h – Etleva Nallbani, Université de Paris IV – Sorbonne, Orient et Méditerranée, CNRS UMR 8167, *Sites perchés et fortifications byzantines dans les Balkans*

### 10h15 – Pause

10h45 – Ivan Gargano, Université de Lille, Pontificio Istituto di Archeologia Cristiana, Dominic Moreau, Université de Lille, *Le réseau des fortifications dans l'arrière-pays bas-danubien tardo-antique : la Dacia Ripensis*

11h – Irina Achim, Institutul de Arheologie « Vasile Pârvan » - Département d'Archéologie Gréco-romaine et d'Epigraphie, Dominic Moreau, Université de Lille, *Le réseau des fortifications dans l'arrière-pays bas-danubien tardo-antique : la Moesia Secunda et la Scythia*

11h15 – Vujadin Ivanišević, Institut archéologique, Belgrade, *Les sites perchés de Serbie durant l'Antiquité tardive*

### 11h30 – Débat

#### L'EUROPE DU NORD

14h – Andrew Seaman, Canterbury Christ Church University, *Early Medieval Hillfort Occupation in Southern Britain: Power and Settlement in a Post-Imperial Landscape*

14h15 – Gordon Noble, University of Aberdeen, *Fortifying Rulership: The Emergence and Development of Pictish Power Centres in Northeast Scotland, c.300-1000 AD.*

14h30 – Helena Victor, Museiarkeologi sydost, Kalmar länsmuseum, *A 5<sup>th</sup> century Massacre at the Ringfort of Sandby borg in Sweden. - Why and How could it happen?*

### 14h45 – Débat

### 15h15 – Pause

### 16h – Table ronde et débat général

---

## POUR LE GRAND PUBLIC

Visite guidée du Village médiéval du Fort-Freinet

- Rendez-vous : 9h30, Conservatoire du Patrimoine du Freinet, La Garde-Freinet
- Durée : 3h, dont 1h de marche sur un sentier en pente

Au Moyen Âge, pour se protéger des menaces extérieures, on élevait d'épais remparts ou on se perchait sur des hauteurs. On est aujourd'hui très impressionné par l'énergie qu'il a fallu déployer pour bâtir de tels ouvrages. L'ancien village de La Garde-Freinet, installé sur un piton rocheux, domine toutes les vallées environnantes. Protégé par un impressionnant fossé et les falaises naturelles, on y accède par un chemin escarpé, aménagé en lacets à certains endroits. L'organisation du village est encore visible à travers les vestiges des murs du XII<sup>ème</sup> siècle ou la rue principale qui sépare le village du "château". Le Fort-Freinet fait partie de ces sites exceptionnels et rares qu'il est possible de visiter.

- *Laurent BOUDINOT, chargé du patrimoine*
- *Elisabeth SAUZE, archéologue*

### **Ateliers: les secrets des archéologues**

- Rendez-vous : de 10h00 à 12h30, Maison du Patrimoine (Roquebrune-sur-Argens)

Sous forme d'atelier de 45 minutes, venez-vous initier avec des archéologues de l'INRAP à 3 disciplines archéologiques (à partir de 8 ans).

- Céramologie: les céramologues mesurent, dessinent, comparent et identifient précisément les tessons retrouvés, afin de reconstituer tout ou partie des objets mis au jour ; ils tentent ensuite de les "faire parler".
- Anthropologie: l'anthropologie est la science qui étudie les caractéristiques anatomiques, biologiques, culturelles et sociales des êtres humains. Appliquée à l'archéologie, elle s'intéresse aux restes humains et au contexte dans lequel ils sont découverts. L'étude des sépultures offre une grande richesse d'informations sur le passé : venez tester vos connaissances à partir d'un relevé de tombe antique !
- Archéozoologie: est la discipline scientifique qui vise à reconstituer l'histoire des relations naturelles et culturelles entre l'homme et l'animal, et a pour but d'étudier les restes des animaux (os, dents, etc.)

---

### **18h30 – Conférence**

Salle Molière. Roquebrune sur Argens

### **Les catacombes romaines, leurs origines (chrétiens, juifs, païens) et leur exceptionnel développement successifs «auprès des martyrs»**

Les catacombes romaines fascinent. Ces immenses réseaux souterrains de galeries s'étendent sur des dizaines de kilomètres. Soixante catacombes et des dizaines de petits hypogées sont aujourd'hui recensés et ont été découverts à compter du XV<sup>ème</sup> siècle, ayant donné lieu à toute une série d'interprétations, souvent fantaisistes. Les catacombes romaines ont été les cimetières des premiers chrétiens et les premiers témoignages complets dans l'absolu sur le christianisme primitif, dès le III<sup>ème</sup> siècle.

A l'origine, ces cimetières souterrains furent créés par des communautés de païens, juifs et chrétiens. Plusieurs martyrs des persécutions, du milieu du III<sup>ème</sup> siècle et du début du IV<sup>ème</sup> y furent ensevelis. Dès la deuxième moitié du IV<sup>ème</sup> siècle des sanctuaires souterrains (parfois de grandes basiliques) furent construites pour vénérer les martyrs et commença ainsi le pèlerinage de Rome qui attira des flux de fidèles, venus de toute l'Europe, surtout à compter du VII<sup>ème</sup> siècle et jusqu'à nos jours.

- 
- Philippe PERGOLA, Université Côte d'Azur, CNRS, CEPAM, UMR 7264, Pontificio Istituto di Archeologia Cristiana, Membre du G.R.A.P.H.A.M.

---

La rencontre scientifique sera ouverte au public : mardi, jeudi et vendredi de 9h à 13h et de 14h à 17h30.

Toutes les conférences et animations sont gratuites

Renseignements et réservations Maison du Patrimoine : 04 98 11 36 85

[sdahan@mairie-roquebrune-argens.fr](mailto:sdahan@mairie-roquebrune-argens.fr)

---

# Visions ARTISTIKES

---

EN PARALLÈLE À CES CONFÉRENCES, UNE EXPOSITION DE PHOTOGRAPHIES SUR LA MÉDITERRANÉE DE NOS JOURS, PERMETTRA L'OUVERTURE ENTRE L'ESPACE MÉDITERRANÉEN D'HIER À AUJOURD'HUI. EXPOSITION À LA SALLE DE LA BATTERIE DU 14 OCTOBRE AU 22 NOVEMBRE ENTRÉE LIBRE

## Michel EISENLOHR

Né à la Ciotat en 1974, Michel Eisenlohr est auteur photographe depuis une quinzaine d'années. Son itinéraire photographique est le fruit d'une passion pour la littérature de voyage, d'un parcours universitaire sur les rites de l'Initiation, et de ce goût de l'autre qu'il renouvelle à chaque destination.

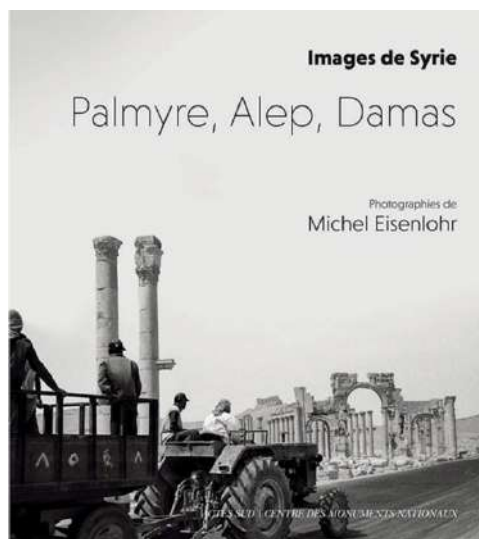
C'est lors d'un voyage en 1998 en pays Dogon qu'il réalise ses premières images.

Depuis, il poursuit ses reportages en France et à l'étranger, sur le pourtour méditerranéen, de l'Afrique de l'Ouest au Proche Orient, en Inde ou plus récemment en Islande ou en Asie.

Il s'attache aux paysages urbains, avec pour premier thème sa ville de jeunesse, Marseille et dresse le portrait de Gênes, Porto, Alep, Reykjavik ou encore Hong-Kong. Esprit des villes, architectures contemporaines, mémoire des lieux et territoires

en mutations : autant de sujets sur lesquels il aime porter son regard lors de reportages personnels ou en répondant à de nombreuses commandes d'institutions culturelles.

Avec ces multiples facettes, le travail de Michel Eisenlohr assume une grande liberté artistique. Photographe de la trace, de la lumière et du sensible, son travail est régulièrement présenté en France et à l'étranger, et fait l'objet de publications.



---

## Yves HAYAT - Artiste contemporain

Yves Hayat avoue s'intéresser plus à la manipulation du réel et à ses images imaginées. Par un jeu de superpositions, de décalages, de détournements, il met en confrontation le passé et le présent, la beauté et l'horreur, le luxe et la violence, l'indifférence et le fanatisme.

Il essaie de concevoir, à travers un questionnement sur les rapports art / politique / médias, des œuvres critiques où transparait une attirance plastique pour la culture des

médias, du cinéma et de la publicité en tentant d'élaborer une sorte de constat de notre histoire, de notre société dans ce qu'elles ont conçu, transformé, détruit et en tentant de garder à l'esprit que lorsqu'une œuvre nous met face à notre monde, elle est là aussi bien pour poser une interrogation que provoquer un sourire ou créer un malaise. C'est alors qu'elle échappe au lieu commun.».



POURQUOI ?

POUR QUI ?

COMMENT ?

Le Programme Interreg Italie-France Maritime 2014-2020 est un programme européen de coopération transfrontalière, à dimension «maritime». Il vise à améliorer la coopération dans les domaines de l'accessibilité, de l'innovation, de la valorisation des ressources naturelles et culturelles afin d'assurer la cohésion des territoires et de favoriser l'emploi et le développement durable.

Le programme MARITTIMO concerne le Bassin maritime Méditerranéen et ses territoires éligibles sont les suivants :

Pour l'Italie : Les Régions de Ligurie, Sardaigne et les 5 provinces de la côte Toscane.

Pour la France : La Corse, les départements du Var et des Alpes-Maritimes (Région Provence-Alpes-Côte d'Azur)

Ce programme s'articule en 4 axes.

-Promotion de la compétitivité des entreprises dans les filières prioritaires transfrontalières (le nautisme et la construction navale, le tourisme innovant et durable, les biotechnologies «bleues» et «vertes», les énergies renouvelables «bleues» et «vertes»);

-Protection des ressources naturelles et gestion des risques (risque hydrologique, érosion côtière, incendies)

-Amélioration de la connexion des territoires et de la durabilité des activités portuaires en augmentant l'offre de transport et en développant la multi-modalité ;

-Augmentation des opportunités d'emploi, durable et de qualité, et d'insertion par l'activité économique.



I **musei** e i **luoghi** della **cultura**, quelli più piccoli e periferici, sono una preziosa testimonianza della forte **relazione identitaria** tra i territori e le comunità che li abitano. Attivando percorsi partecipativi per co-progettare azioni di protezione e sviluppo del **patrimonio culturale**, Racine promuove ecosistemi **d'identità culturale**, strategici per guardare al futuro senza perdere le proprie radici.



CONGRÈS INTERNATIONAL D'HISTOIRE ET D'ARCHÉOLOGIE  
 ROQUEBRUNE-SUR-ARGENS, RIVA LIGURE, COMMUNAUTÉ DE COMMUNES DU GOLFE DE SAINT-TROPEZ

LES PARTENAIRES INSTITUTIONNELS ET SCIENTIFIQUES



LES PARTENAIRES



# PERCHEMENT ET RÉALITÉS FORTIFIÉES EN MÉDITERRANÉE ET EN EUROPE

V<sup>ème</sup>-X<sup>ème</sup> SIÈCLES

**Formes, rythmes, fonctions et acteurs**

Congrès international d'histoire et d'archéologie Roquebrune-sur-Argens, Riva Ligure,  
Communauté de Communes du Golfe de Saint-Tropez

19-26 octobre 2019



[www.roquebrune.com](http://www.roquebrune.com)

Hôtel de Ville - rue Grande André Cabasse - 83520 Roquebrune-sur-Argens  
+33(0)4 94 19 59 59

[www.roqinfo.fr](http://www.roqinfo.fr)

Facebook : Ville de Roquebrune-sur-Argens

Création : Service Communication de la Ville de Roquebrune-sur-Argens

Les Issambres - Le Village - La Bouverie  
**ROQUEBRUNE**  
SUR ARGENS

